

新年特別号

明けまして
おめでとうございます
今年もよろしくお祈りします

朝志和

発行所

埼玉土建一般労働組合朝志和支部
〒351-0007 朝霞市岡3-24-37
TEL048-462-1303 FAX048-463-7059
《発行人》朝志和支部教育宣伝部
第211号 定価30円
(機関紙代は組合費に含まれています)



天井野縁

撮影：栗田伴春

インボイス制度に反対

悪政を許すな

支部長 丸山勝己

明けましておめでとう
ございます。昨年の6月
から支部長となりました
丸山勝己です。

朝志和支部は結成以来
3000人以上の組合員
を組織する支部として活
動してきましたが、コロ
ナ禍による影響から、組
織減少に歯止めがかから
ず、今年度は初めて30
00人を切つてのスター
トとなってしまいました
た。全県を見ても同じよ
うに組織数を減らしてい
る支部が多いようです。
今年は何んとか組織の減
少をくい止めて、増勢に
転じ、早期に3000人
支部復活を目指したいと
思います。

入しようとしています。
インボイス制度によつて
500万人近くの人影が
響を受けると言われてい
ます。一人親方、個人タ
クシーの運転手、シルバ
ー人材センターの方々な
ど様々な人たちが大きな
負担を強いられます。消
費税は課税期間の売上高
が1000万円未満の事
業者は免税事業者となり
ます。しかし、「上請け
会社からインボイスの登
録番号付きの請求書を提
出ししないと取引ができな
い」と迫られている事業
者もあります。インボイ
ス発行事業者になるに
は、免税事業者であつて
も、手続きをして、消費
税を納付する必要があります。
インボイスを発行
できない事業者が、更に

弱い立場に追いやられ、
市場から排除される懸念
があります。こんな悪法
は中止させなくてはいい
ません。

削減につながつてしま
うのではないのでし
ょうか。
マイナンバー制度も同
様で、保険証の一体化で
カード取得を任意から義
務化とすることを狙つて
います。そもそもカード
普及が進まないのは、必
要と思つている人が少な
いからです。

防衛費の問題も同様
で、岸田首相は浜田防衛
相、鈴木財務相に5年間
で現在の約1・5倍以上
になる43兆円規模になる
ように指示しました。財
源はどうなるのでしょうか。
結局は消費税の増
税、医療・社会保障費の

このような悪政に断固
反対していきましよう。
【支部長 丸山勝己】

楽しい企画を計画し 感染対策を十分行い

次世代対策部部長 西慶晴

明けましておめでとう
ございます。

コロナが流行り始め、
なかなか組合活動も行つ
てこれませんでした。が、
去年は班会議へ次世代訪
問を行うなど、少しずつ
ですが行動することがで
きました。

今年度はコロナ禍前のよ
うにとはいかないと思
いますが、コロナ対策を充
たすべく、

分りつたうえで、イベ
ントや学習会など楽しい企
画に取り組んでいきます
ので、意見・要望があり
ましたら、ぜひ聞かせ
てください。

皆さんにとって良い一
年になりますように。今
年もよろしく願いま
す。

【次世代対策部部長
西慶晴】

若者を集め声をあげ 分会キヤラバンも挑戦し

青年部長 鈴木大貴

明けましておめでとう
ございます。青年部長の
鈴木大貴です。

物価の上昇が止まらな
い一方で、賃金は上から
ず景気は低迷していま
す。この状況を打開する
ため、建設産業に従事し
ている若者を集め、情勢
学習を行い、仲間を増や
し、声をあげていきま
す。

秋の拡大月間では、部
員10人の拡大目標を掲
げ、青年部として数年ぶ

りに分会キヤラバンに挑
戦しました。8分会を訪
問し、分会・班役員の皆
さんへ青年部を盛り上げ
ていく決意と、拡大の訴
えを行いました。

今年度は本部青年部が50
周年を迎え、青年フェス
タを開催します。久しぶ
りの大きな行事なので、
青年部一丸となり、更に
活気づくように取り組ん
でいきます。皆さんのご
協力をお願いします。

【青年部長 鈴木大貴】



鈴木大貴青年部長

繋がりを忘れずに 小さな親切に心暖かく

壮葉会副会長 雛田谷康明

明けましておめでとう
ございます。皆様には健
やかに新年をお迎えのこ
と喜び申し上げます。

コロナ禍以来、接触を
制限されることが多くな
りました。だからこそ、
繋りは私たちにとつて必
要であり、大切なことな

のだと実感します。ごく
親しい人に限らず、私た
ちは暮らしのなかで多く
の人と声を交わし、顔を
合わせます。名前も知ら
ない誰かの小さな親切
に、心暖かくした経験は
多くの方にあるのではな
いでしょうか。世代に関

わらず誰にでも淋しいと
心に浮かぶ瞬間がありま
す。自分の周りには繋
がりに目を向けることを
忘れずにいましょう。

【壮葉会副会長
雛田谷康明】



雛田谷康明壮葉会副会長

行事や運動をすすめ 魅力ある主婦の会を

主婦の会会長 吉田美幸



吉田美幸主婦の会会長

明けましておめでとう
ございます。組合員の皆
様には輝かしい新春をお
迎えのことと存じます。
また、日頃より主婦の会
への行事にご支援ご協力
頂きありがとうございます
です。

ではありますが、楽しい
企画ができればと思いま
す。また、拡大月間では
年々厳しくなるなか、会
員の皆様はじめ、組合員
の皆様のご協力もあり達
成することができていま
す。

コロナ禍により行事計
画できずにいました。昨
年6月に厚文行事として
「水族館とランチ」に取
り組むことができ、久し
ぶりにも関わらず多くの
方に参加して頂きました。
これからも少しづつ

これからも魅力ある主
婦の会として頑張りに、会
員の皆様が活躍していけ
る年になるようお祈り申
し上げ、あいさつとさせ
て頂きます。

【主婦の会会長
吉田美幸】



栗田教宣部員（左）、相澤和哉主幹（右）＝埼玉県庁にて

気候変動問題 再生可能エネルギー 導入拡大を

昨年は梅雨明けのタイミングが大幅に見直され、6月から猛暑に見舞われるなど気候変動を実感しました。高度経済成長期以来、急速に火力エネルギーの使用割合が増加した結果、二酸化炭素の排出により「地球温暖化」という環境問題を引き起こしています。

温室効果ガス削減へ 埼玉県環境部取材

11月17日、栗田教宣部員と井口書記で、埼玉県環境部・エネルギー環境課相澤和哉主幹に話を伺いました。

環境部では、公害問題から「地球温暖化、オゾン層の破壊、酸性雨」などの環境問題について埼玉県として取り組んでいます。

産業革命以降、化石燃料の使用が増え、温室効果ガス（二酸化炭素）の排出量が増加し、気候変動問題が起きています。温室効果ガスの排出量を

再生可能エネルギーとは太陽光、太陽熱、風力、水力、地中熱、バイオマスなど、永続的に利用することができるエネルギーの総称です。温室効果ガスを排出しない

ゼロにすることはできないので、政府は2050年までに「温室効果ガスの排出量を全体としてゼロ」にするカーボンニュートラルを目指すことを宣言しました。「排出を全体としてゼロ」とは、二酸化炭素をはじめとする温室効果ガスの「排出量」から、植林・森林管理などによる「吸収量」を差し引いて、合計を実質的にゼロにすることを意味しています。カーボンニュートラルの実現には、温室効果ガス排出の8割以上を占めるエネルギー分野の取り組みが重要であり、再生可能エネルギーの導入拡大が不可欠です。

再生可能エネルギーとは太陽光、太陽熱、風力、水力、地中熱、バイオマスなど、永続的に利用することができるエネルギーの総称です。温室効果ガスを排出しない

ゼロにすることはできないので、政府は2050年までに「温室効果ガスの排出量を全体としてゼロ」にするカーボンニュートラルを目指すことを宣言しました。「排出を全体としてゼロ」とは、二酸化炭素をはじめとする温室効果ガスの「排出量」から、植林・森林管理などによる「吸収量」を差し引いて、合計を実質的にゼロにすることを意味しています。カーボンニュートラルの実現には、温室効果ガス排出の8割以上を占めるエネルギー分野の取り組みが重要であり、再生可能エネルギーの導入拡大が不可欠です。

残さずに食べる それが脱炭素に繋がる

国ではこうした課題にも対応しながら、発電電力量に占める再生可能エネルギーの割合を、2019年度の約18パーセントから、2030年度には約36～38パーセント程度、2050年度には約50～60パーセント程度とする目標を掲げました。

埼玉県においても、家庭や事業者などを対象に、安心・安全で地域と共生した再生可能エネルギーの導入拡大に取り組んでいます。県民向けには「住宅における省エネ・再エネ設備導入補助」、「住宅用太陽光埼玉あんしんモデル協働事

業」、「住宅用太陽光発電サポート事業」などに取り組んでいます。企業向けには「エネルギー脱炭素化設備整備補助」、「県民あんしん共同太陽光発電事業補助」などを取り組んでいます。

埼玉県では、インターネットを活用して県政の課題についてサポーター

から意見を聴き、県政に反映させる「県政サポーター」の取り組みを行っています。県政サポーターアンケートによると「埼玉県における今後の地球温暖化対策の方向性について」の回答は右表のような結果でした。

最後に埼玉県で取り組んでいる「みんなでき残さず食べた」には、

◆地球温暖化対策として家庭で取り組んでいること

| | |
|------------------|-------|
| こまめな消灯 | 84.7% |
| エコバック・マイボトル等の使用 | 68.0% |
| こまめな節水 | 64.9% |
| 紙・飲料容器等のリサイクル | 64.8% |
| 冷蔵庫の使用工夫（詰めすぎない） | 54.4% |
| 省エネ性能の高い家電の購入 | 49.4% |
| 適切な冷暖房設定 | 44.5% |
| 不要時の主電源オフ等 | 40.6% |
| エコドライブの実践 | 37.1% |
| 公共交通・自転車等の利用 | 34.8% |
| 低燃費車の購入 | 27.0% |
| 窓の断熱改修等 | 26.3% |
| 高効率給湯器の購入 | 19.8% |
| みどりを増やす | 19.7% |
| 太陽光発電や太陽熱温水器の利用 | 11.4% |
| HEMSの設置 | 2.4% |
| その他 | 2.5% |
| 何もしていない | 2.7% |

◆県として重点的に実施すべき取組

| | |
|-----------------------|-------|
| 省エネの意識や関心を高める取組 | 50.1% |
| 次世代自動車の購入促進 | 39.3% |
| 省エネ家電や高効率給湯器の促進 | 39.2% |
| 建物の断熱性能の向上促進 | 35.7% |
| 自転車・公共交通等の利用促進 | 35.2% |
| みどりや森林の保全・整備 | 33.3% |
| 太陽光発電や太陽熱温水器等再エネの導入促進 | 31.2% |
| エネルギー消費の少ないまちづくり | 31.0% |
| オフィスや工場での省エネ促進 | 31.0% |
| 環境・エネルギーの技術開発の支援 | 21.4% |
| 環境教育の取組み | 17.3% |
| その他 | 3.7% |
| わからない | 3.1% |

県政サポーターアンケート

埼玉県における今後の地球温暖化対策の方向性について
(令和4年1月実施)

エコライフDAY・WEEK 埼玉2022チェックシート

| 設問 | 1日に減らせるCO2 |
|-----------------------------|------------|
| 1 部屋の温度が28度ぐらいになるように冷房を使った。 | 100g |
| 2 冷房を使う時間を1時間減らした。 | 62g |
| 3 他のことをする時は、テレビを消した。 | 21g |
| 4 部屋を出る時は、明かりを消した。 | 19g |
| 5 買い物をするとき、レジ袋を貰わなかった。 | 33g |
| 6 お湯や水を流しっぱなしにできなかった。 | 82g |
| 7 お風呂は冷めないうちに、みんなで続けて入った。 | 233g |
| 8 ご飯やおかずを残さず食べた。 | 22g |
| 9 出かけるときは水筒などを持って行った。 | 43g |
| 10 出かけるときに、車を使わなかった。 | 193g |

1回のお仕事さん



名雪 正昭さん
宗岡分会 (大工)

朝志和支部組織部長の名雪正昭（なゆきまさあき）さんです。宗岡分会に所属しており、大工一筋32年です。

水力発電・太陽光発電・風力発電

新年号特集

再生可能エネルギーの現状と課題

電力地産地消を目指し

次の世代へ繋げるため

陽野ふるさと電力株式会社

再生可能エネルギーの一つに、小水力発電というものがあり、新エネ法では1000キロワット以下の水力発電をそう呼び、100キロワット以下をマイクロ水力発電と呼んでいます。

マイクロ水力発電は1メートル幅の用水路でも設置可能なので、河川が多い日本においては、設置可能な場所が、無数にあります。季節や時間帯に関係なく、電力を安定供給できることが、大きな魅力と言えるでしょう。例えば、太陽光発電での発電可能率は約12パ

セント、風力発電でも約20〜30パーセントであるのに対して、小水力発電は平均して60パーセントになると言われています。

が運営する、秩父寺沢川発電所です。取締役事業部長江田治雄氏を訪ね、11月17日(木)3人で現地取材しました。

この自然豊かな地形を生かし、環境に優しい発電所の出力は50キロワット、100世帯分を発電します。寺沢川は秀峰「熊倉山」(1426メートル)を源流とし、荒川までの渓流です。林道秩父中央線小滝橋の真下に、取水口(コアンダ

1)があり、400ミリメートルほどのパイプは、貯水タンクにより水量が調節され、長さ700メートル、高低差85メートル下流の発電機へと送水されます。水車はスロベニア製、発電機は日本製で、総工費8000万円をかけ、2021年5月25日運用が開始されました。

江田氏は色々な課題を解決しこの発電所を建設しました。それは法的な課題です。河川法により、河川管理者から水利使用の許可を、取得しなければならぬことや、橋などの構造物を設置す

ることもできません。また寺沢川には秩父漁協の漁業権が絡みます。そして川の周りの山は、埼玉県のもの、木を切るにも許可がいります。

太陽光発電や風力発電では利害関係はほとんどなく、小水力発電に比べて法的な規制や申請も少ないため、導入されやすい状況です。小水力発電は50年以上稼働できると言われていますが、発電量自体が少なく、初期投資回収に時間がかかります。20年間の売電価格補助がなくなると、廃止するようになってしまいうるかもしれません。

しかしながら、はるか昔から水車を利用してきた経験と、法的な整備をすることで、初期投資を抑え、開発条件の緩和が出来れば、有効な再生可能エネルギーによる、エネルギー源になりうるの

ではないでしょうか？
埼玉県でも自治体水道の圧力を利用した、マイクロ水力発電を進めています。

【中央 亀山章】
【黒目川 西川隆義】
【黒目川 藤原忠夫】



取水口から発電機へと送水するパイプ

11月15日(火) 太陽光発電設備を設置し、川島町との間で「災害時における避難場所などの施設利用に関する協定書」を締結した、紅屋オフセット株式会社を藤原担当2役、栗田教宣部長、井口書記で取材しました。紅屋ホールディングス株式会社のグループ会社で印刷会社です。本社石井壘総務部長と、六原ムハマンド アシユラフ フゼイン製造本部長に話を聞きました。

2013年に自社工場の屋上に売電用に540

枚の太陽光パネルで156キロワット発電の施設を設置しました。

近年、東日本大震災時や近年の台風などの災害を踏まえ、地域の避難施設などではエネルギー供給の確保が課題になっていきます。このため、平時の温室効果ガス排出を抑制すると同時に、災害時の避難施設へのエネルギー供給の機能発揮が可能な再生可能エネルギー施設を整備するため、2020年10月に新たに太陽光パネル648枚を追加し、353キロワットの

発電容量を確保し、蓄電池2台で64キロワットアワーを保有しています。

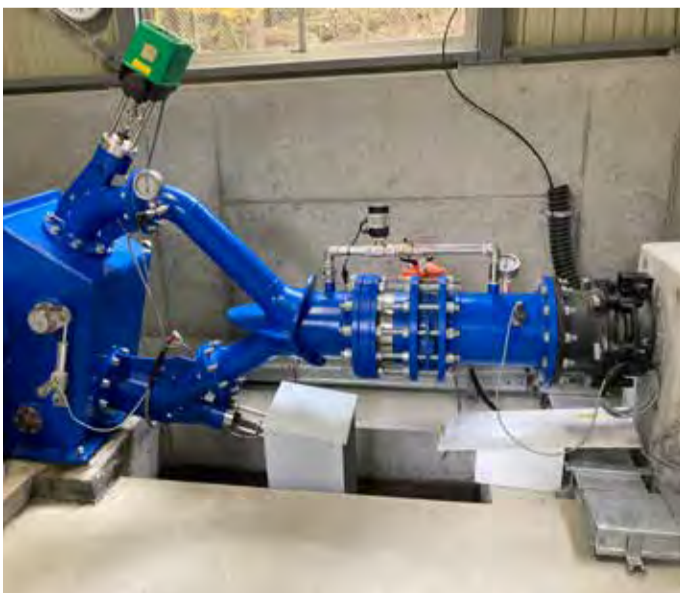
年間の発電量は20万4000キロワットアワーになり、CO2の排出量削減は年間118トンを見込んでいるとのことでした。

2020年10月5日には川島町役場において「災害時における避難場所等の施設利用に関する協定書」を締結しました。この協定は、川島町において地震など自然災害が発生した場合に「一時避難及び収容のため」



災害時に避難場所となる川島工場の倉庫

「物資有配拠点としての場所」「再生エネルギー施設及び給水ポンプなどにより停電時の照明及びトイレ等の水回り設備設置コストを回収するまで



マイクロ水力発電による発電装置=日野ふるさと電力(株)

海風を利用した巨大風車 海岸沿いの風力発電施設

波崎ウインドファーム

一般社団法人日本風力発電協会発表の統計を見ると、日本の風力発電の累積導入量は、469・1万キロワット、2605基となっており、一世帯当たりの全消費電力4432キロワット/年(資源エネルギー庁資料より)から換算すると、約185万世帯をまかなえる計算になります。日本の総発電量から考えると、0・9パーセントという数字が出ています。

風力発電の一番のメリットは、太陽光発電と違い、風があれば24時間発電できることです。風車の直径を大きくすることで、より多く発電することができ、施設面積が増えることもありません。今は海岸に設置されているところが多いですが、洋上に設置することができると、大きなメリットの一つと言えます。デメリットとしては風車が起こす騒音・振動、風量により発電量が一定ではないことや、メンテナンス費用が発電コストに大きく影響することがあげられます。



波崎地区にあるウインドファーム=コスモエコパワー株式会社



世界的に注目される洋上風力発電

茨城県神栖市に14カ所、43基の風力発電機が稼働しています。波崎地区にある、コスモエコパワー株式会社が運営する、波崎ウインドファームを、11月14日(月)4人で取材に行きました。

のしかかる生産コスト 補助金次第で継続不可

この施設は1250キロワットの発電機が12基あり、合計15000キロワットの発電能力を持っています。全ての発電機はリモートにより遠隔監視されており、12基を6人で管理しています。

1988年12月、波崎風力発電所(設備容量600キロワット2・基、2020年7月廃止・撤

去)が稼働開始し、2004年3月、波崎ウインドファームが稼働開始しました。12基全てが見渡せる位置に設置されている、木製の展望台の上で、同社東関東管理事務所の江畑所長に、設備と風力発電の現状を伺いました。この日は海からの強い風があり、12基中10基だけが稼働していま



ウインドファームのもとで説明を受け

た。どうやら1基がメンテナンス中で、もう1基は故障して止まったままのことです。

ドイツ製の発電機は、羽の直径が62メートル、総高さ95・5メートルの巨大な風車で、風速が25メートルを超えると、自動的にブレーキがかかり、運転を中止します。メンテナンス中の1基は、風が強いため無理やり止めておくより、回転させた方が安全とのこと、回りだしました。発電された電気は、地中ケーブルを伝い、変電所から東電の送電線に送られ、全国へ届けられています。

の期間使い続ける必要があること。売電の場合には自社で使用する必要は無く、発電分全てが売れますが、自家消費で消費せず、蓄電も100パーセントの場合、余剰分は失われてしまいま

す。また、太陽光パネルの耐用年数が過ぎたときの処分について、社会問題化されることが想定されています。太陽光パネルの定期的な清掃やメンテナンスの費用も発生します。

最後に「省エネや創エネはCO2排出量削減のみならず、コスト削減を通して利益に貢献するの、積極的に取り組んでいきたいです」と語ってくれました



川島工場屋上にある合計1188枚の太陽光パネル

なぜ故障した1基は動いていないのか? 風力発電にも、生産コストの問題が重くのしかかります。一定の要件を満たした、風力発電から得られる電力の、固定価格での買取期間は、20年と決ま

っています。2004年3月に稼働を開始した、この発電機から得られる、電力の固定価格での買取期間は、あと1年3か月しかありません。修理して稼働させても元が取れないのです。メンテナンス費用も出ないとのことです。

風車を支える基礎は16本の杭を12メートルの深さまで打込んでいます。なぜ鹿島灘に43基も風力発電所があるのか? その問いに江畑所長は、「当地は鹿島灘に面してい

て、夏でも良い風が吹き、年間を通して、安定した風況に恵まれた好適地であること、また、発電機はほとんどがヨーロッパ製で、大きな部品のまま船で運んでくるため、大型船が停泊できる鹿島港があるから」とのことでした。

今回の風力発電取材で分かったことは、再生可能エネルギーが大事だということ、誰もが解っていること、その方法として風力発電は、確かに、無限のエネルギー源

【黒目川 西川隆義】
【根岸 岩瀬信雄】
【中央 亀山章】
【和光南 坂本武夫】



レオちゃん 9歳
(シェットランド・シープドッグ)
人懐っこい性格で初対面でも
すり寄っていきます。
毛量が多いためモフモフ
していて愛らしいです
黒目川分会 植竹繁昭さん



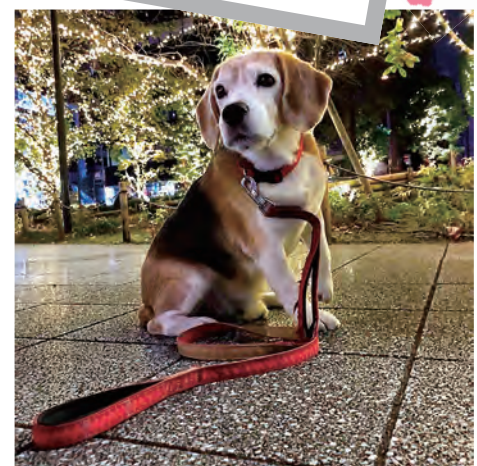
キン太ちゃん
家族みんなの心を
和ませてくれます
黒目川分会 藤原忠夫さん



ニコちゃん(ラグドール) 13歳
孫の幸奈と
犬の仲良しです
志木分会 渡辺幸雄さん



ムウちゃん(ヨウム) 31歳
よくしゃべります
書記局 井口尚久さん



嵐(らん)ちゃん(ビグル) 14歳
おじいちゃんになりましたが
まだまだ食いしん坊です
書記局 上菌晃勇さん



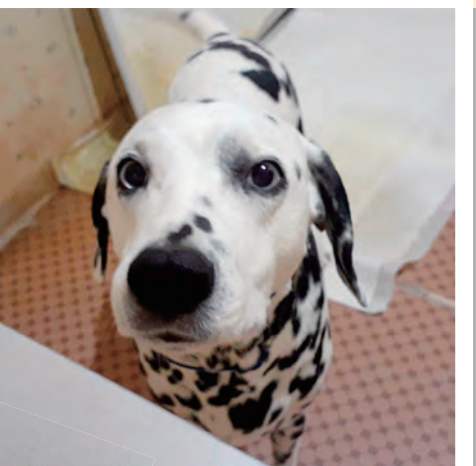
ドン子ちゃん
いやしのドン子ちゃん
和光北分会 田澤達好さん



白桃(はくと)ちゃん 9歳
君といると心が癒されるよ
中央分会 柴田春美さん



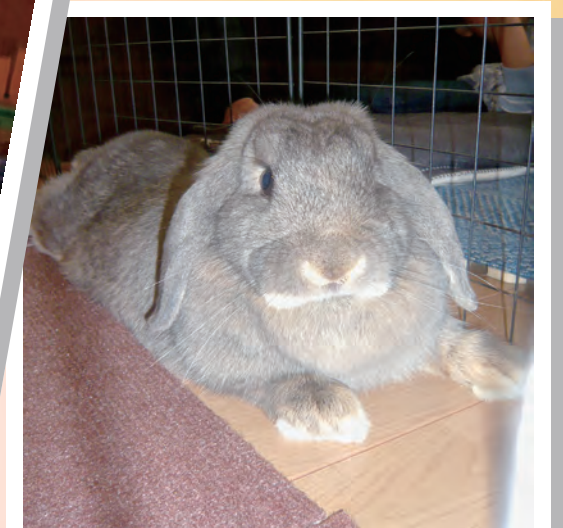
ラプちゃん(ヒョウモンカゲモドキ)
のっしのっし歩きます
のんびりやさんです
根岸分会 岩淵未佳さん



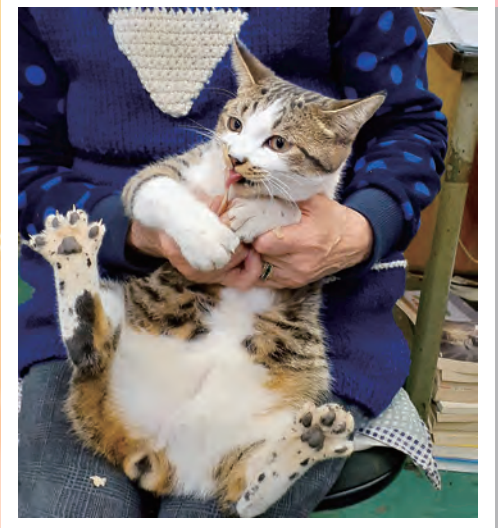
ルカちゃん 11歳
可愛い家族の一員です
直属 泉秀之さん



チョコちゃん 12歳
おばあちゃんになりました
これからも散歩しよう
宗岡分会 秋山安生さん



ふたばちゃん(ロップイヤー)
ふさふさの毛で
手触りがいいです
根岸分会 岩淵満久さん



ペコちゃん 12歳
ジャンプが大好き
お茶目です
和光北分会 高林比呂子さん

Love My Family

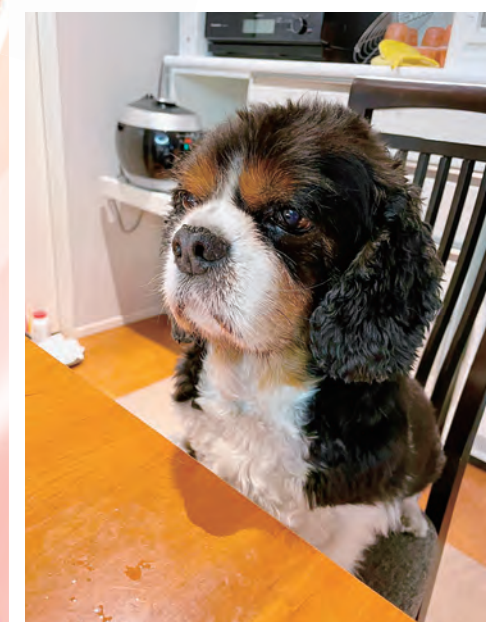
すてきな家族



幸(こう)ちゃん 5歳
5年前に朝霞市某所で大けが
をして捨てられていました
中央分会 田中稔さん



フクちゃん
普段はおとなしくよく甘えます
朝はフクちゃんが起こしてくれます
花ノ木分会 山本光子さん



マックスちゃん 12歳
(キャバリアキング チャールズ スパニエル)
5歳の時に里親になりました
家族と一緒に食事を待ちます
さくら草分会 林ハルさん

埼玉どん探訪

埼玉でうどんを食べよう!!



噛み応えある「肉汁うどん」＝武蔵野うどん和

埼玉が誇る文化の一つに、うどんがあります。全国有数の小麦の産地でもあり、うどん生産量はなんと全国第2位！盆暮れ正月慶事といえ、うどんが振舞われていました。そう言えば街の中に、意外とうどん屋を見かけます。

埼玉県内でお薦めのうどん屋を、今月号から毎月ご紹介します。今月は埼玉県志木市本町6・11・12にある「武蔵野うどん和」です。武蔵野うどんとは、温かいつけ汁に冷たいうどんを付けて食べます。この店のお薦め肉汁うどんは、豚バラと長ネギ、玉ねぎが入り、玉ねぎの甘さと鰹出汁が絶品の醤油味です。武蔵野の地粉を使い、毎日手打ちされた、麦香る噛み応えのあるうどんです。

夏には、ザクザクの大根おろしと一緒に食べる、鬼おろしうどんや、夏の舟運いろはうどんは、マンゴー入りです。うどんの「みみ」が乗っていたら当たりです。川島町の名店「庄司」で修業し、2020年6月11日開店しました。

【中央 亀山章】

ひどりどろ 亡き母の引き合わせ

10月の連休に亡き母の七回忌法要のため青森まで行って来ました。お寺は弘前市の曹洞宗のお寺が集まる一角で、先祖からのお寺です。実家はもうありませんが、実家の部落にお墓がありお寺は弘前にあります。生前母は実家でしばらく一人暮らしをして、その面倒を隣のいとこと私と6歳

下の「彦さん」が看ていました。彦さんの母（叔母）も私の母と同じ歳で一人暮らしのため、神奈川県警察を50歳を過ぎた頃に早期退職をして実家で母の面倒を見るために帰ってきました。私の母は実の息子達より信頼を寄せていました。

弘前駅前のホテルに4泊予約。少し観光もでき

ます。日曜日の朝、10時までに法要を済ませ、墓参りも済ませて実家に報告に行きました。

あいにく「彦さん」は警備会社の仕事の打ち合わせで会えませんでした。コロナ禍で三回忌に会って以来だったもので、とても残念でした。

次の日、吉永小百合さんのテレビ放映で有名な



テレビ放映で有名になった「鶴の舞橋」

なった「鶴の舞橋」に行くために、カーナビをセッとし、雨の道路を走らせました。

しばらく行くと途中ビツクリです。合併して広域になった弘前市内の道路工事の交通警備員として「彦さん」が誘導して

いたのです。雨の中でカッパを着てヘルメットをかぶり一瞬でも脇見をしていたら絶対に気が付くことはなかったでしょう。奇跡です。カミさんも「彦さん」も気づいていませんでした。広域な弘前市内を車で運転しながら一瞬のできごとを偶然としては片づけられない、何とも神がかりな出会いでした。仕事中心だったため、少ししか話できませんでした。少ししか話できませんでした。母が引き合わせてくれたと今でも思っています。

【和光北 田澤達好】



電動キックボード

原付登録済なので、公道を走れます。ナンバープレートが付いていました。

志木 廣田

クイズ

正解者には抽選で5名に図書カードを進呈宛先：支部教宣部あて締切：二五日消印

・ヨコのカギ

- ①喜んで声をあげること
- ②スケート、フラッペに
- ③「椿象」と書く虫
- ④アフリカにすむ偶蹄類
- ⑤表現が大げさ。：な人
- ⑥童話劇「青い鳥」の作者でノーベル文学賞も受賞
- ⑦場内：、交通：
- ⑧これを見て運勢を判断
- ⑨白・黒・茶色のネコ
- ⑩受験期を前に進学：
- ⑪力道山とも戦った名プロレスラー、：・テーズ
- ⑫カッコいいと言われる男性
- ⑬一覧表です
- ⑭情報源という意味です
- ⑮クリスマスに来てほしい。愛称は：さん
- ⑯映画「カサブランカ」といえば、：コート
- ⑰多角形の隣り合わない二つの角の頂点を結ぶ線
- ⑱小説家をこうも言います
- ⑲茶室、柔道といえは
- ⑳北極と南極は90度です
- ㉑1949年に発行された有名な記念切手「月に
- タテのカギ
- ①水辺にすみ、「ひすい」とも呼ばれる小鳥
- ②威：、権：、虚：



応募は完成はがきで申し込んでください。当選者は、発送を持って代えさせていただきます。